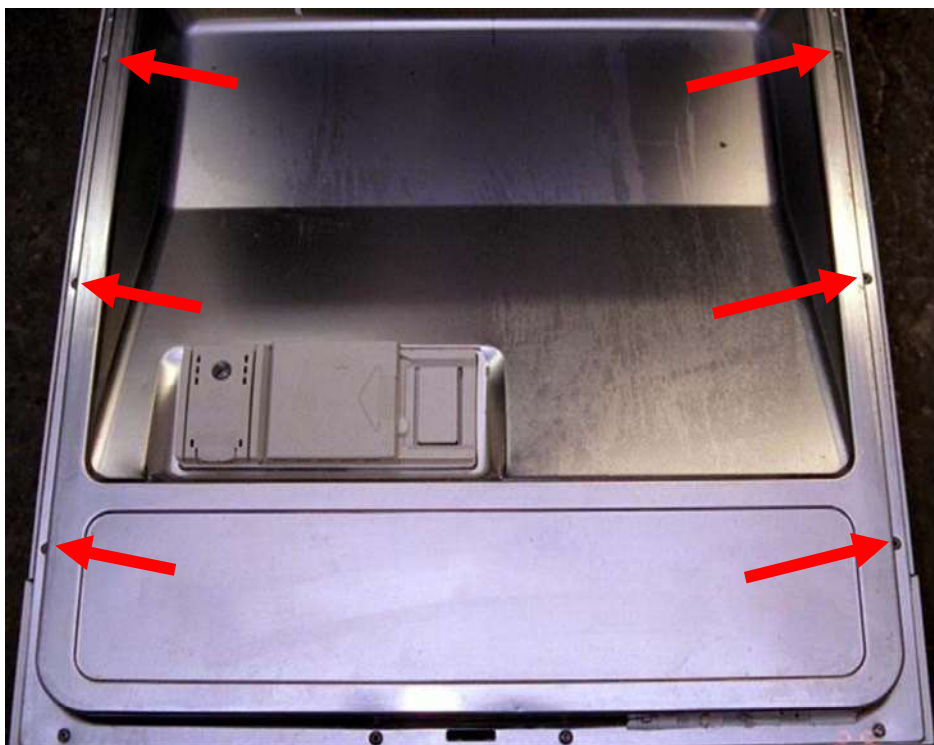


2.1 Ouverture de la face avant de l'appareil

Pas nécessairement nécessaire pour toutes les réparations – mais de nombreuses réparations sont facilitées si l'avant de l'appareil est à côté et cela ne prend que quelques étapes. Pour ouvrir la façade, les six vis marquées doivent être complètement dévissées. Il n'est normalement (!) pas nécessaire de tenir la façade pendant le dévissage, car la façade est toujours accrochée à un cintre en plastique (vous pourrez le voir plus tard).

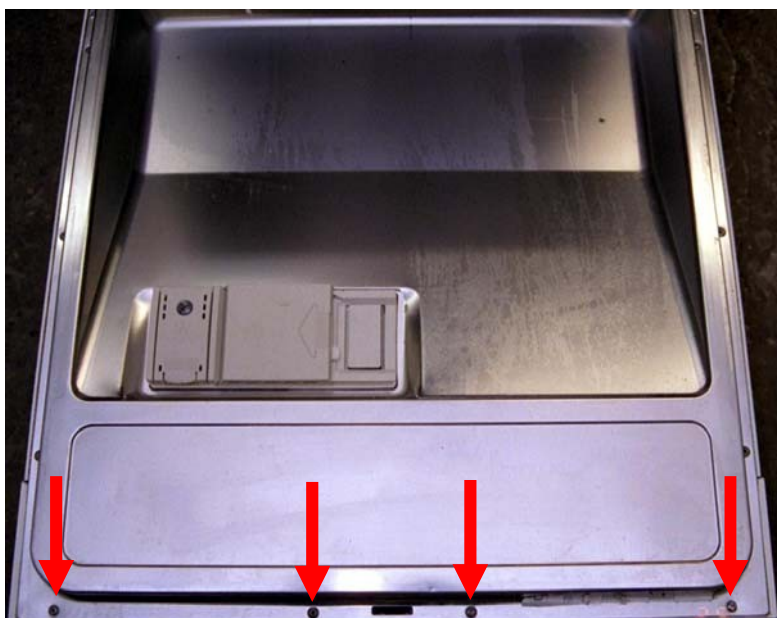


Si vous refermez maintenant la porte, vous pouvez tirer l'avant de l'appareil vers l'avant dans les coins inférieurs (pas en même temps – d'abord d'un côté, puis de l'autre). Après avoir retiré la façade, vous verrez également à quoi elle était encore attachée. Les deux blocs en plastique (marqués sur la photo suivante) maintiennent le devant. Ils aiment aussi tomber parce qu'ils ne sont que branchés. Mais ce ne serait pas mal si vous oubliez de les installer (vous n'avez qu'à tenir vous-même l'avant lorsque vous le vissez)☺

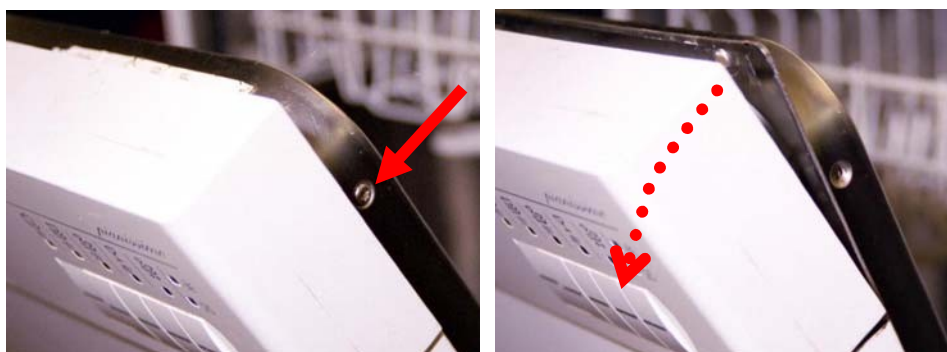


2.2 Ouverture du panneau de commande

Pour démonter le panneau de commande, il est judicieux de dévisser d'abord la face avant de l'appareil. Ce sera plus facile pour vous, surtout lors du montage. (Si vous démontez l'appareil au moins une fois par semaine, vous n'aurez plus à le faire☺
Dévissez d'abord les vis marquées.



Ensuite, dévissez la vis marquée des deux côtés, puis rabattez l'ensemble du panneau de commande (si l'avant est toujours monté) vers l'avant.



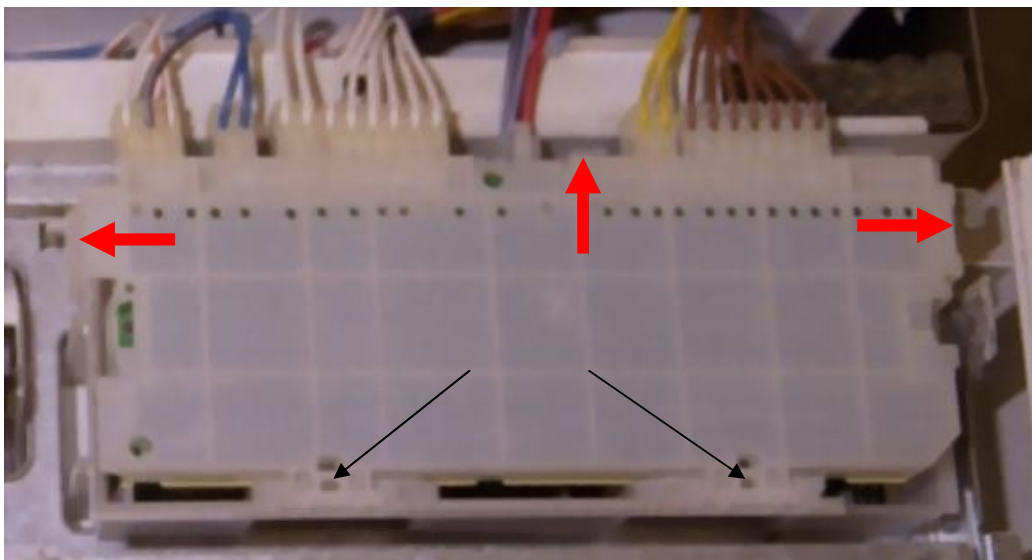
L'ensemble devrait ressembler à ceci vu d'en haut. Dans ce cas, le panneau ne dépend plus que des lignes. Les bouchons sont tous inviolables, mais pour votre propre sécurité, il est toujours conseillé de marquer les bouchons avant de les retirer.



Si vous avez des difficultés à visser le couvercle, retirez la face avant de l'appareil ! C'est tellement plus facile !

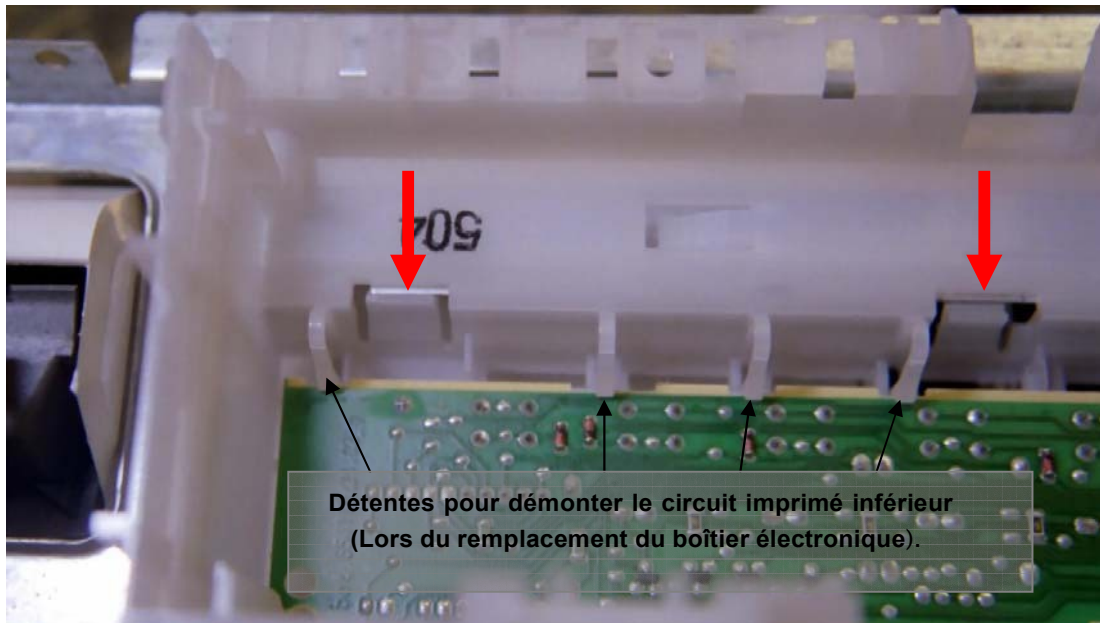
2.3 Démontage et ouverture de l'électronique

Pour démonter l'électronique, il faut d'abord l'ouvrir ! Pour ce faire, veuillez dégager les ergots de verrouillage marqués sur l'image suivante et ouvrir l'électronique de cette manière. Les prises doivent être préalablement débranchées comme décrit au point 2.2. Donc pas comme on le voit ici sur la photo ! La patte de verrouillage droite est un peu difficile à débloquer – mais ça marche !



Si l'électronique est ouverte, vous pouvez voir deux circuits imprimés connectés avec un câble plat. Dans la plupart des cas, vous n'avez qu'à accéder au circuit imprimé supérieur (c'est-à-dire dans le couvercle) et pouvez effectuer les réparations sans démonter toute l'électronique.

Cependant, s'il s'avère nécessaire de démonter l'électronique, par exemple parce qu'elle doit être complètement remplacée ou parce que, par exemple, un ressort de clé s'est cassé et que vous devez remplacer le boîtier de l'électronique, vous pouvez dégager les autres ergots de verrouillage illustrés (3 pièces au total) et toute l'électronique peut être retirée :



Dans l'image suivante, vous pouvez déjà voir l'électronique retirée. Là encore marquez les pattes de verrouillage pour retirer l'électronique.

